

T.C.

BEYŐEHİR KAYMAKAMLIĐI

BAHÇELİEVLER KASABOĐLU İLKOKULU MÜDÜRLÜĐÜ



2024-2028 STRATEJİK PLANI



“ Öğretmenler Yeni Nesil Sizin Eseriniz Olacaktır. ”

Okul/Kurum Bilgileri

İli: KONYA		İlçesi: BEYŞEHİR	
Adres:	Bahçelievler Mahallesi 40096.sk No 28	Coğrafi Konum (link)	https://goo.gl/maps/SuEwJRfu1yJ2
Telefon Numarası:	03325120003	Faks Numarası:	-
e- Posta Adresi:	730003@meb.k12.tr	Web adresi:	bahcelievlerkasaboglu.meb.k12.tr/
Kurum Kodu:	730003	Öğretim Şekli:	(Tam Gün)



SUNUŞ

Türk milletinin huzur, güven ve mutluluğunu arttırmak, milli birlik ve beraberlik içerisinde iktisadi, sosyal ve kültürel kalkınmayı desteklemek, hızlandırmak, nihayet Türk milletini çağdaş uygarlığın yapıcı ve seçkin bir ortağı yapmak eğitim sisteminin temel amaçlarındandır.

Kurumların devamlılıklarını sağlayabilmeleri, var olduğu yerden daha ileriye gidebilmeleri ortaya koydukları hedeflerle ve yaptıkları planlarla ortaya çıkar. Hedeflere ulaşabilmek için planı uygulayan kişilerin üstün gayret, kararlılıkları ve çalışmaları da asla unutulmamalıdır. İşte bu hedeflere ulaşabilmek için ortaya koyduğumuz stratejik plan orta ve uzun vadeli hedeflere ulaşabilmeyi gerçekleştirmek, planın uygulanma sürecinde eksik ve güçlü yanlarımızı daha yakından görmek, kurum içerisinde şeffaflığı hesap verebilirliği ortaya çıkarmak ve kurum kültürünü oluşturma açısından son derece önemlidir.

Belirlenen stratejik amaçlar çerçevesinde hedefler güncellenmiş olup okulumuzun 2024-2028 stratejik planı hazırlanmıştır.

Stratejik planımız, 5018 sayılı Kamu Malî Yönetimi ve Kontrol Kanununda yer alan stratejik planlamaya ilişkin hükümler doğrultusunda kurumumuzun mevcut durum, misyon ve temel ilkelerinden hareketle geleceğe dair oluşan vizyon kapsamında, yine vizyonumuza uygun amaçlar ile bunlara ulaşmayı mümkün kılacak strateji ve hedeflerden oluşmakta, izleme ve değerlendirme sürecini ifade eden, katılımcı, esnek bir yönetim yaklaşımını temel almaktadır.

Bu çalışmayı planlı kalkınmanın bir gereği olarak görüyor; planın hazırlanmasında emeği geçen tüm paydaşlara teşekkür ediyor, İlçemiz, İlimiz ve Ülkemiz eğitim sistemine hayırlı olmasını diliyorum

Mustafa İNCE
Okul Müdürü

İÇİNDEKİLER

1. GİRİŞ VE STRATEJİK PLANIN HAZIRLIK SÜRECİ

- 1.1. Strateji Geliştirme Kurulu ve Stratejik Plan Ekibi
- 1.2. Planlama Süreci

2. DURUM ANALİZİ

- 2.1. Kurumsal Tarihçe
- 2.2. Uygulanmakta Olan Planın Değerlendirilmesi
- 2.3. Mevzuat Analizi
- 2.4. Üst Politika Belgelerinin Analizi
- 2.5. Faaliyet Alanları ile Ürün ve Hizmetlerin Belirlenmesi
- 2.6. Paydaş Analizi
- 2.7. Kuruluş İçi Analiz

- 2.7.1. Teşkilat Yapısı
- 2.7.2. İnsan Kaynakları
- 2.7.3. Teknolojik Düzey
- 2.7.4. Mali Kaynaklar
- 2.7.5. İstatistikî Veriler

2.8. Dış Çevre Analizi (Politik, Ekonomik, Sosyal, Teknolojik, Yasal ve Çevresel Çevre Analizi -PESTLE)

2.9. Güçlü ve Zayıf Yönler ile Fırsatlar ve Tehditler (GZFT)

Analizi 2.10. Tespit ve İhtiyaçların Belirlenmesi

3. GELECEĞE BAKIŞ

- 3.1. Misyon
- 3.2. Vizyon
- 3.3. Temel Değerler

4. AMAÇ, HEDEF VE STRATEJİLERİN BELİRLENMESİ

- 4.1. Amaçlar
- 4.2. Hedefler
- 4.3. Performans Göstergeleri
- 4.4. Stratejilerin Belirlenmesi
- 4.5. Maliyetlendirme

5. İZLEME VE DEĞERLENDİRME

6. Tablo/Şekil/Grafikler/Ekler

Tablolar

Tablo 1. Strateji Geliştirme Kurulu ve Stratejik Plan Ekibi Tablosu .	7
Tablo 2. Yasal Yükümlülükler ve Mevzuat Analizi tablosu	11
Tablo 3. Üst Politika Belgeleri Tablosu.....	15
Tablo 4. Faaliyet Alanlar/Ürün ve Hizmetler Tablosu	16
Tablo 5. Paydaş Analizi Tablosu.....	17
Tablo 6. Paydaş Sınıflandırma Matrisi	18
Tablo 7. Paydaş Önceliklendirme Matrisi.....	19
Tablo 8. Yararlanıcı Ürün/Hizmet Matrisi	20
Tablo 9. Okul/Kurum İçi Analiz İçerik Tablosu.....	24
Tablo 10. Çalışanların Görev Dağılımı.....	26
Tablo 11. İdari Personelin Hizmet Süresine İlişkin Bilgiler	27
Tablo 12. Okul/Kurumda Oluşan Yönetici Sirkülasyonu Oranı	27
Tablo 13. Öğretmenlerin Hizmet Süreleri (Yıl İtibarıyla).....	27
Tablo 14. Kurumda Gerçekleşen Öğretmen Sirkülasyonunun Oranı.	28
Tablo 15. Kurumdaki Mevcut Hizmetli/ Memur Sayısı	28
Tablo 16. Okul/kurum Rehberlik Hizmetleri	28
Tablo 17. Teknolojik Araç-Gereç Durumu	29
Tablo 18. Fiziki Mekân Durumu.....	29
Tablo 19. Kaynak Tablosu.....	30
Tablo 20. Harcama Kalemler	30
Tablo 21. Gelir-Gider Tablosu.....	31
Tablo 22. İstatistiki Veriler Tablosu.....	31
Tablo 23. PESTLE Analiz Tablosu.....	32
Tablo 24. Güçlü Yönler.....	34
Tablo 25. Zayıf Yönler	35
Tablo 26. Fırsatlar Tablosu	36
Tablo 27. Tehditler	36
Tablo 28. GZFT Stratejileri.....	37
Tablo 29. Amaç-1, Hedef, Gösterge ve Stratejiler	44
Tablo 30. Amaç-2, Hedef, Gösterge ve Stratejiler	45
Tablo 31. Amaç-3, Hedef, Gösterge ve Stratejiler	46
Tablo 32. Amaç-4, Hedef, Gösterge ve Stratejiler	47
Tablo 33. Tahmini Maliyet Tablosu.....	50
Tablo 34. İzleme ve Değerlendirme	52
Tablo 35. Hedef Kartı Sorumlulukları	53
Tablo 36. Strateji Sorumlulukları.....	53
Tablo 37. Performans Göstergesi Sorumlulukları.....	56

Şekiller

Şekil 1. Öğrenci Paydaş Grafiği.....	21
Şekil 2. Öğretmen Paydaş Grafiği.....	21
Şekil 3. Veli Paydaş Grafiği.....	22
Şekil 4. Teşkilat Yapısı	23

1. GİRİŞ VE STRATEJİK PLANIN HAZIRLIK SÜRECİ

1.1. Strateji Geliştirme Kurulu ve Stratejik Plan Ekibi

Strateji Geliştirme Kurulu: Okul müdürünün başkanlığında, bir okul müdür yardımcısı, bir öğretmen ve okul/aile birliği başkanı ile bir yönetim kurulu üyesi olmak üzere 5 kişiden oluşan üst kurul kurulur.

Stratejik Plan Ekibi: Okul müdürü tarafından görevlendirilen ve üst kurul üyesi olmayan müdür yardımcısı başkanlığında, belirlenen öğretmenler ve gönüllü velilerden oluşur.

Tablo 1. Strateji Geliştirme Kurulu ve Stratejik Plan Ekibi Tablosu

Strateji Geliştirme Kurulu Bilgileri		Stratejik Plan Ekibi Bilgileri	
Adı Soyadı	Ünvanı	Adı Soyadı	Ünvanı
Mustafa İNCE	Okul Müdürü	İlhan KARABÜBER	Müdür Yardımcısı
Adnan KAYNAK	Öğretmen	Ali ÜREYEN	Öğretmen
Meltem ERKÖK	Öğretmen	Burkay DİK	Öğretmen
Galip FIRAT	OAB Başkanı	Ayşe ÖZEN	Öğretmen
Tuğba AYDOĞAN	OAB Yönetim Kur.Üyesi	Lokman USLU	Veli

1.2. Planlama Süreci:

Millî Eğitim Bakanlığının yayınladığı 2022/21 sayılı Genelge ile stratejik planlama faaliyetleri başlatılmıştır. Genelge ile birim amirlerinden stratejik planlama üst kurulu oluşturmaları ve planın hazırlanmasından sorumlu olmaları istenmiştir. Stratejik planlama ekiplerinin oluşturulması da yine aynı genelgede istenmektedir.

01/03/2024 tarihli ve 97901930 sayılı Okul Müdürlüğünün yazısı ile Strateji Geliştirme Kurulu ve Stratejik Plan Ekibi oluşturulmuştur. 2024-2028 dönemi okulumuz stratejik plan hazırlanma süreci başlamıştır. 04/03/2024 tarihinde ekip ilk toplantısını yaparak oluşturulan çalışma takvimi kapsamında ilk aşamada durum analizi çalışmaları yapılmış ve durum analizi aşamasında, paydaşlarımızın plan sürecine aktif katılımını sağlamak üzere paydaş anketi, toplantı ve görüşmeler yapılmıştır. Durum analizinin

ardından geleceğe yönelim bölümüne geçilerek okulumuzun amaç, hedef, gösterge ve stratejileri belirlenmiştir.

2. DURUM ANALİZİ

2.1. Kurumsal Tarihçe

Okulumuz, 1998 yılında İlçemizde ilk taşıma merkezi okul olarak açıldı. O dönemde 18 köy, bir de merkez olmak üzere toplam 19 yerleşim birimi okulumuza taşındı ve 850 öğrenci ile eğitim ve öğretime başladık.

Okulumuz ilk önce "Bahçelievler İlköğretim Okulu" olarak adlandırıldı. Ancak okul bahçesinin arsasını veren aile kendi isimlerinin kullanılmasını istedi. Resmi olmamakla birlikte "Bahçelievler Kasapoğlu İlköğretim Okulu" olarak hizmete devam etti. Ancak Başbakanlık genelgesi gereği o yıl açılan okullara "75.Yıl İlköğretim Okulu" adı verildi. Ancak mahalleli bu adı kabul etmedi ve okulumuz "75.Yıl Bahçelievler Kasaboğlu İlköğretim Okulu" ismini aldı. Daha sonra okulumuz valilik kararı ile "Bahçelievler Kasaboğlu İlköğretim" adını aldı. Şimdi ise Bahçelievler Kasaboğlu İlkokulu olarak eğitim öğretime devam etmektedir.

Okulumuzda halen iki Ana Sınıfı, on şubemiz vardır. 247 öğrenci eğitim öğretim görmektedir. İlçemizde yapılan sosyal ve kültürel faaliyetlere en iyi şekilde katılmaktayız. Okulumuzda 2012-2013 Öğretim yılından itibaren, eğitimin 4+4+4 olarak 12 yıla çıkarılmasına bağlı olarak ilköğretim okullarının ilkokul ve ortaokul biçiminde düzenlenmesi ile binamız Bahçelievler Kasaboğlu İlkokulu olarak eğitim öğretime devam etmektedir. Ayrıca bu dönüşümden dolayı binamızın ikinci katına Eşrefoğlu Ortaokulu taşınmış olup, eğitim öğretime burada devam etmektedir.

2.2. Uygulanmakta Olan Stratejik Planın Değerlendirilmesi

Beyşehir Bahçelievler Kasaboğlu İlkokulu Müdürlüğü 2019-2023 Stratejik Planı; Durum analizi, Geleceğe Yönelim, Maliyetlendirme ile İzleme ve Değerlendirme olmak üzere dört bölümden oluşturulmuştur. Bunlardan izleme ve değerlendirme faaliyetlerine temel teşkil eden stratejik amaç, stratejik hedef, performans göstergesi ve stratejilerin yer aldığı Geleceğe Yönelim bölümünde 3 amaç, 5 hedef ve 11 performans ve 12 eylem göstergesine yer verilmiştir. 2019-2023 Stratejik Planı'nda belirlenen 11 performans göstergesinden 11'inde de gösterge hedefine 2023 yılı sonu itibarıyla ulaşılmıştır. Okulumuzdaki yabancı uyruklu öğrenci sayısının arttığı gözlemlenmiştir. Okulumuzda taşınmalı eğitim uygulanıyor oluşu, öğrenci potansiyelinin daha ziyade kırsal kesimde yaşayan aile çocuklarından oluşması beraberinde birtakım zorlukları da beraberinde getirmiş, fakat daha titiz bir çalışmayla bu zorluklar bertaraf edilmeye çalışılmıştır.

Öğrencilerin sosyal ve kültürel açıdan gelişmelerini sağlamak amacıyla belirlenmiş olan amaç ve hedefler doğrultusunda gerçekleştirilen faaliyetler sonucunda; öğrencilerin bilimsel, kültürel, sanatsal ve sportif alanlarda faaliyetlere katılımları çeşitli sosyal etkinliklere dahil edilmeleri ile sosyalleşmeleri sağlanmış, ayrıca okulumuzda oluşturulan kütüphaneye de her eğitim düzeyindeki öğrencinin okuduğu kitap sayısının artırılması noktasında önemli artışlar sağlanmıştır. 2024-2028 dönemi okulumuzun güçlü yönleri ile çevresel fırsatlardan yararlanılarak ulaşılabilecek yeni performans göstergelerinin belirlenmesi kararlaştırılmıştır. 2024-2028 Stratejik Planı'nda da Bakanlığımız hedefleri doğrultusunda çalışmalar gerçekleştirilecektir.

2.3. Yasal Yükümlülükler ve Mevzuat Analizi

Okulumuz aşağıda belirtilen yasal mevzuat ve bu mevzuatın kendisine verdiği yasal yükümlülüklerin bilinciyle öğrenci yetiştirerek ülkeye hizmet etmektedir. Kurumun görev ve sorumlulukları 1739 Sayılı Milli Eğitim Temel Kanunu'nda gösterilmiştir:

Madde 23 – İlköğretimin amaç ve görevleri, milli eğitimin genel amaçlarına ve temel ilkelerine uygun olarak,

1. Her Türk çocuğuna iyi bir vatandaş olmak için gerekli temel bilgi, beceri, davranış ve alışkanlıkları kazandırmak; onu milli ahlak anlayışına uygun olarak yetiştirmek;
2. Her Türk çocuğunu ilgi, istidat ve kabiliyetleri yönünden yetiştirerek hayata ve üst öğrenime hazırlamaktır.

Bu görevler yerine getirilirken öğrencilerin istek ve kabiliyetleri ile toplumun ihtiyaçları arasında denge sağlanır

Tablo 2. Yasal Yükümlülükler ve Mevzuat Analizi tablosu

KANUN			
Tarih	Sayı	No	Adı
23.07.1965	12056	657	Devlet Memurları Kanunu
14.06.1973	14574	1739	Milli Eğitim Temel Kanunu
24.10.2003	25269	4982	Bilgi Edinme Hakkı Kanunu
30.03.2012	28261	6287	İlköğretim ve Eğitim Kanunu İle Bazı Kanunlarda Değişiklik Yapılmasına

YÖNETMELİK		
Yayımlandığı Resmi Gazete/Tebliğler Dergisi		Adı
Tarih	Sayı	
12.10.2013	28793	Milli Eğitim Bakanlığı Personelinin Görevde Yükselme, Unvan Değişikliği ve Yer Değiştirme Suretiyle Atanması Hakkında Yönetmelik
26.07.2014	29072	Millî Eğitim Bakanlığı Okul Öncesi Eğitim ve İlköğretim Kurumları Yönetmeliği
9.02.2012	28199	Millî Eğitim Bakanlığı Okul-Aile Birliği Yönetmeliği
18.01.2007	26407	Taşınır Mal Yönetmeliği
31.12.2009	27449	Millî Eğitim Bakanlığı Ders Kitapları Ve Eğitim Araçları Yönetmeliği
11.08.1973	14622	Devlet Memurlarının Tedavi Yardımı Ve Cenaze Giderleri Yönetmeliği
25.10.1982	17849	Kamu Kurum Ve Kuruluşlarında Çalışan Personelin Kılık Ve Kıyafetine Dair Yönetmelik
29.10.2011	28099	Devlet Memurlarına Verilecek Hastalık Raporları İle Hastalık Ve Refakat İznine İlişkin Usul Ve Esaslar
12.10.2013	28793	Millî Eğitim Bakanlığı Personelinin Görevde Yükselme, Unvan Değişikliği Ve Yer Değiştirme Suretiyle
13.08.2005	25905	Öğretmenlik Kariyer Basamaklarında Yükselme Yönetmeliği
12.09.1984	18513	Resmi Mühür Yönetmeliği
2.12.2004	25658	Resmî Yazışmalarda Uygulanacak Esas Ve Usuller Hakkında Yönetmelik
16.05.1988	19816	Devlet Arşiv Hizmetleri Hakkında Yönetmelik
17.04.2001	24376	Milli Eğitim Bakanlığı Rehberlik Ve Psikolojik Danışma Hizmetleri Yönetmeliği
13.01.2005	25699	Millî Eğitim Bakanlığı İlköğretim Ve Orta Öğretim Kurumları Sosyal Etkinlikler Yönetmeliği
28.08.2007	26627	Okul Servis Araçları Hizmet Yönetmeliği
9.08.2006	26254	Millî Eğitim Bakanlığı Kurum Tanıtım Yönetmeliği
2.04.1993	21540	Millî Eğitim Bakanlığına Bağlı Kurumlara Ait Açma, Kapatma Ve Ad Verme Yönetmeliği
26.07.2002	24822	Binaların Yangından Korunması Hakkında Yönetmelik
28.12.1988	20033	Sabotajlara Karşı Koruma Yönetmeliği

YÖNERGE		
Yayın		Adı
Tarih	Sayı	
Kasım 1999	2506	Millî Eğitim Bakanlığı Eğitim Bölgeleri Ve Eğitim Kurulları Yönergesi
Ağustos 2003	2551	Millî Eğitim Bakanlığı Eğitim Ve Öğretim Çalışmalarının Plânlı Yürütülmesine İlişkin Yönerge
23.09.2014	4145909	Millî Eğitim Bakanlığı Örgün ve Yaygın Eğitimi Destekleme ve Yetiştirme Kursları Yönergesi
Mart 2001	2522	Millî Eğitim Bakanlığı Personeli İzin Yönergesi
Mart 2007	2594	Millî Eğitim Bakanlığı Bayrak Törenleri Yönergesi

Okul Müdürlüğünün Görevleri

1. Eğitim ve Öğretim Faaliyetlerini Yönetmek:

- Müfredatın ve eğitim programlarının etkin bir şekilde uygulanmasını sağlamak.
- Öğretim yöntem ve tekniklerinin geliştirilmesine yönelik çalışmalar yapmak.

2. Personel Yönetimi:

- Öğretmen ve diğer personelin atama, görevlendirme ve performans değerlendirme işlemlerini yürütmek.
- Personelin mesleki gelişimine katkıda bulunmak için eğitim olanakları sağlamak.

3. Öğrenci İşleri ve Rehberlik Hizmetleri:

- Öğrenci kayıtları, devamsızlık ve disiplin işlemlerini yönetmek.
- Öğrencilere yönelik rehberlik ve danışmanlık hizmetlerini koordine etmek.

4. Okulun Fiziksel ve Teknolojik Altyapısını Yönetmek:

- Okulun bakım ve onarım işlerini düzenlemek.
- Eğitim teknolojilerini ve materyallerini güncel tutmak ve etkin kullanımını sağlamak.

5. Bütçe ve Kaynak Yönetimi:

- Okulun bütçesini hazırlamak ve kaynakların etkin kullanımını sağlamak.
- Mali işlemleri, mevzuata uygun olarak yönetmek.

6. Aile ve Toplumla İlişkiler:

- Veliler ve toplumla etkili iletişim kurmak ve işbirliği yapmak.
- Okul-aile birliği ve diğer sivil toplum kuruluşları ile işbirliğini geliştirmek.

7. Okul Güvenliği ve Sağlığı:

- Okulda güvenlik ve sağlık koşullarını sağlamak.
- Acil durum planlarını hazırlamak ve uygulamak.

8. Kurumsal Gelişim ve Kalite Yönetimi:

- Okulun vizyon ve misyonuna uygun olarak stratejik planlama yapmak.
- Eğitim kalitesini artırmaya yönelik çalışmaları yönetmek ve değerlendirmek.

Okul müdürü, bu görevlerini yerine getirirken, öğrencilerin akademik ve sosyal gelişimini desteklemeyi, öğretmen ve diğer personelin mesleki kapasitesini artırmayı ve okulun toplum içindeki rolünü güçlendirmeyi amaçlar.

Okul/Kurumun Çalışma Usulleri ve İş Süreçlerine İlişkin Düzenlemeler

1. **Okulun Misyonu ve Vizyonu:** Okulun eğitim ve öğretim hedefleri, MEB'in genel politikaları çerçevesinde belirlenir.

2. Eğitim-Öğretim Faaliyetleri:

Öğretim programları ve ders içerikleri, MEB tarafından hazırlanan müfredat doğrultusunda yürütülür.

3. **Personel Yönetimi:** Öğretmen atamaları, görevlendirmeler ve performans değerlendirmeleri MEB yönetmelikleri ile düzenlenir.

4. **Öğrenci İşleri:** Kayıt işlemleri, devamsızlık takibi ve disiplin işlemleri, ilgili yönetmeliklere göre gerçekleştirilir.

Okul/Kurum Tarafından Sunulan Ürün ve Hizmetler

1. **Eğitim Hizmetleri:** Temel eğitim ve öğretim programları, özel eğitim gereksinimleri için destekleyici programlar.

2. **Rehberlik ve Psikolojik Danışmanlık:** Öğrenci gelişimini destekleyici rehberlik hizmetleri.

3. **Sosyal ve Kültürel Faaliyetler:** Spor, sanat ve benzeri alanlarda çeşitli kulüp ve etkinlikler.

4. **Fiziksel ve Sağlık Hizmetleri:** Sağlık taramaları, beslenme danışmanlığı gibi hizmetler.

Ürün ve Hizmetlerin Yararlanıcıları

- **Öğrenciler:** Temel eğitim ve öğretim hizmetlerinin birincil yararlanıcılarıdır.
- **Veliler:** Okulun eğitim faaliyetleri ve çocuklarının gelişimine dair bilgi ve destek hizmetlerinden yararlanır.
- **Öğretmenler ve Diğer Personel:** Profesyonel gelişim ve çalışma ortamı ile ilgili hizmetlerden yararlanır.

Ürün ve Hizmetlerin Nitelik ve Niceliğine İlişkin Hükümler

- **Millî Eğitim Temel Kanunu (No: 1739):** Eğitimin amaçları, temel ilkeleri ve eğitimde kalite standartları belirlenir.

- **İlköğretim ve Eğitim Kanunu (No: 222):** İlköğretim düzeyinde sunulan eğitim hizmetlerinin temel esaslarını içerir.

- **Eğitim ve Öğretimde Yenilikçilik Yönetmeliği:** Eğitim-öğretim süreçlerinde yenilikçilik ve kalite geliştirme çabalarını düzenler.

Bu çerçeve, ilköğretim okullarının yönetimi, sundukları hizmetlerin kalitesi ve bu hizmetlerden yararlananlar arasındaki ilişkileri düzenler. Okul müdürleri ve yöneticileri, bu yasal ve idari düzenlemelere uygun olarak okulun etkin bir şekilde yönetilmesini ve eğitim hizmetlerinin en yüksek standartlarda sunulmasını sağlamakla sorumludur.

2.4. Üst Politika Belgeleri Analizi

Bahçelievler Kasaboğlu İlkokulu Müdürlüğüne görev ve sorumluluk yükleyen amir hükümlerin tespit edilmesi için tüm üst politika belgeleri ayrıntılı olarak taranmış ve bu belgelerde yer alan politikalar incelenmiştir. Bu çerçevede Bahçelievler Kasaboğlu İlkokulu Müdürlüğü'nün 2024-2028 Stratejik Planı'nın stratejik amaç, hedef, performans göstergeleri ve stratejileri hazırlanırken bu belgelerden yararlanılmıştır.

Tablo 3. Üst Politika Belgeleri Tablosu

Temel Üst Politika Belgeleri	Diğer Üst Politika Belgeleri
Millî Eğitim Bakanlığı 2024-2028 Stratejik	Türkiye Yeterlilikler Çerçevesi
Konya İl Millî Eğitim Müdürlüğü 2024-2028 Stratejik Planı	Ulusal Öğretmen Strateji Belgesi (2017-2023)
Beyşehir İlçe Millî Eğitim Müdürlüğü 2024-2028 Stratejik Planı	Ulusal ve Uluslararası Kuruluşların Eğitim ve Türkiye ile İlgili Raporları
Kalkınma Planları	Ulusal İstihdam Stratejisi (2014-2023)
Orta Vadeli Programlar	2024-2028 Bölgesel Gelişme Ulusal Stratejisi (Taslak)
Orta Vadeli Mali Planlar	
2023 Yılı Cumhurbaşkanlığı Yıllık Programı	
Meslekî Eğitim Kurulu Kararları	
Millî Eğitim Şura Kararları	
Millî Eğitim Kalite Çerçevesi	
Konya Büyükşehir Belediyesi 2020-2024 Stratejik Planı	
Diğer Kamu Kurum ve Kuruluşlarının Stratejik Planları	

TÜBİTAK Vizyon 2023 Eğitim ve İnsan Kaynakları Raporu	
Beyşehir Belediyesi 2020-2024 Stratejik Planı	

2.5. Faaliyet Alanları ile Ürün/Hizmetlerin Belirlenmesi

2024–2028 Stratejik Plan hazırlık sürecinde okulumuz faaliyet alanları ve hizmetlerinin belirlenmesine yönelik çalışmalar yapılmıştır. Bu kapsamda birimlerin yasal yükümlülükleri, standart dosya planı, üst politika belgeleri, yürürlükteki uygulanan sistemler ve kamu hizmet envanteri incelenerek okulumuzun faaliyet alanları ve hizmetleri tespit edilmiştir.

Tablo 4. Faaliyet Alanları/Ürün ve Hizmetler Tablosu

Faaliyet Alanı	Ürün/Hizmetler
FAALİYET ALANI 1: Eğitim Öğretim faaliyetleri	Öğrenci İşleri
	Kayıt-nakil işleri.
	Devam-devamsızlık .
	Sınıf geçme.
	Taşıma.
	Personel İşleri
	Derece terfi
	Özlük hakları v.b
	Hizmet içi eğitim
FAALİYET ALANI 2: Rehberlik faaliyetleri	Öğrencilere rehberlik yapmak
	Velilere rehberlik etmek
	Destek Eğitimi Vermek
	Rehberlik faaliyetlerini yürütmek
FAALİYET ALANI 3: Sosyal faaliyetler	Sosyal Kulüp Faaliyetleri
	Tören ve Bayram Kutlamaları
	Geziler (Tarih,Doğa,Kültür)
FAALİYET ALANI 4: Sportif faaliyetler	Çocuk oyunları (Mendil Kapmaca,Yakan Top v.s.)
	Futbol
	Basketbol
	Voleybol
FAALİYET ALANI 5: Kültürel ve sanatsal faaliyetler	Geziler (Tarih,Doğa,Kültür)
	Ziyaretler
	Tiyatro,Sergi ,Gösteri ve Müsamereler
FAALİYET ALANI 6: Okul aile birliği faaliyetleri	Yardımlar
	Okul Aile işbirliğinin Oluşturulması.
	Okul ihtiyaç ve giderlerinin düzenlenmesi.

FAALİYET ALANI 7: Öğrencilere yönelik faaliyetler	Müfredat Kapsamında Derslerin verilmesi.
	Sosyal ve Fiziksel Aktivitelerle Öğrenci Gelişiminin sağlanması.
FAALİYET ALANI 8: Öğrenme ortamlarına yönelik faaliyetler	Kitaplık ve Kütüphanelerin Zenginleştirilmesi.
	Akıl ve Zeka Oyun Alanları
	Ders Araç Gereçleri ve Materyallerin Temini
FAALİYET ALANI 9: Ders dışı faaliyetler	Toplum Hizmeti Çalışmaları.
	Sıfır Atık Ve Geri Dönüşüm Hizmetleri
FAALİYET ALANI 10: Bakım Onarım	Ödenek Temini veya Tahsisi
	Onarım işlemlerinin Takibi
FAALİYET ALANI 11: Yardım	Nakit Yardımı
	Giyim Yardımı
FAALİYET ALANI 12:Donatım	Donatım Temini veya Tahsisi

2.6. Paydaş Analizi

Paydaşlar, Ekip tarafından Bahçelievler Kasaboğlu İlkokulu'nun hizmetleri ile ilgisi olan, Bahçelievler Kasaboğlu İlkokulu'ndan doğrudan veya dolaylı, olumlu ya da olumsuz olarak etkilenen veya Bahçelievler Kasaboğlu İlkokulu'nu etkileyen kişi, grup veya kuruluşları belirlemişlerdir.

Paydaş analizi aşağıda belirtilen taraflar dikkate alınarak yapılmıştır.

- Girdi Sağlayanlar
- Hizmet sunan kesimler
- İşbirliği yapılan kesimler
- Kurum faaliyetlerinden etkilenenler
- Kurumu etkileyen kesimler

Tablo 5. Paydaş Analizi Tablosu

İç Paydaşlar	Dış Paydaşlar	
Öğretmenler ve Diğer Çalışanlar	Millî Eğitim Bakanlığı	Gençlik ve Spor Müdürlüğü
Öğrenciler	Valilik	Sağlık Müdürlüğü
Okul Aile Birliği	Kaymakamlık	Hayırseverler
	İl Millî Eğitim Müdürlüğü	Sivil Toplum Örgütleri
	İlçe Millî Eğitim Müdürlüğü	İşveren Kuruluşlar
	Okullar ve Bağlı Kurumlar	Muhtarlıklar
	Özel İdare	Veliler
	Belediyeler	
	Güvenlik Güçleri (Emniyet, Jandarma)	
	Sosyal Hizmetler Müdürlüğü	

Tablo 6. Paydaş Sınıflandırma Matrisi

PAYDAŞLAR	İÇ PAYDAŞLAR	DIŞ PAYDAŞLAR	YARARLANICI		
	Çalışanlar Birimler	Temel ortak	Stratejik Ortak	Tedarikçi	Müşteri, hedef kitle
Millî Eğitim Bakanlığı		x	x	x	
Valilik		x	x	x	
Millî Eğitim Müdürlüğü Çalışanları		x	x	x	
İlçe Millî Eğitim		x	x	x	
Okullar ve Bağlı Kurumlar		x	x		
Öğretmenler ve Diğer Çalışanlar	x		x		
Öğrenciler	x				x
Veliler		x		x	
Okul Aile Birliği	x		x	x	
Üniversite		x	x		
Belediyeler		x	x		
Güvenlik Güçleri (Emniyet, Jandarma)		x	x		

Sosyal Hizmetler Müdürlüğü		x	x		
Gençlik ve Spor Müdürlüğü		x	x		
Sağlık Müdürlüğü		x	x		
Hayırseverler		x		x	
Muhtarlık		x	x	x	
İşveren kuruluşlar		x	x		
Sivil Toplum Kuruluşları		x	x		
Sanayi ve Ticaret Odaları		x	x		

Tablo 7. Paydaş Önceliklendirme Matrisi

PAYDAŞLAR	İÇ PAYDAŞ	DIŞ PAYDAŞ	HİZMET ALANI	NEDEN PAYDAŞ	Paydaşın Kurum Faaliyetleri ni Etkileme Derecesi	Paydaşın Taleplerine Verilen Önem	SONUÇ
					Tam 5" "Çok 4", "Orta 3", "Az 2", "Hiç 1"		
					1,2,3 İzle 4,5 Bilgilendir	1,2,3 Gözet 4,5 Birlikte Çalış	
Milli Eğitim Bakanlığı		x		Amaçlarımıza Ulaşmada Destek İçin İş birliği İçinde Olmamız Gereken Kurum	5	5	Bilgilendir, Birlikte çalış
Valilik		x		Amaçlarımıza Ulaşmada Destek İçin İş birliği İçinde Olmamız Gereken Kurum	5	5	Bilgilendir, Birlikte çalış
Kaymakamlık		x		Amaçlarımıza Ulaşmada Destek İçin İş birliği İçinde Olmamız Gereken Kurum	5	5	Bilgilendir, Birlikte çalış
İl Milli Eğitim Müdürlüğü		x		Amaçlarımıza Ulaşmada Destek İçin İş birliği İçinde Olmamız Gereken Kurum	5	5	Bilgilendir, Birlikte çalış
İlçe Milli Eğitim Müdürlüğü		x		Amaçlarımıza Ulaşmada Destek İçin İş birliği İçinde Olmamız Gereken Kurum	5	5	Bilgilendir, Birlikte çalış

Öğretmenler ve Diğer Çalışanlar	x			Doğrudan ve Dolaylı Hizmet Veren			Bilgilendir, Birlikte çalış
Veliler		x	x	Doğrudan ve Dolaylı Hizmet Alan	4	4	Bilgilendir, Birlikte çalış
Okul Aile Birliği	x		x	Amaçlarımıza Ulaşmada Destek İçin İş birliği İçinde Olmamız Gereken Kurum	5	5	Bilgilendir, Birlikte çalış
Öğrenciler	x		x	Varoluş sebebimiz	5	5	Bilgilendir, Birlikte çalış
Mahalle Muhtarı		x		Amaçlarımıza Ulaşmada Destek İçin İş birliği İçinde Olmamız Gereken Kurum	1	2	İzle, Gözet
Sağlık Müdürlüğü ve Sağlık Ocağı		x		Amaçlarımıza Ulaşmada Destek İçin İş birliği İçinde Olmamız Gereken Kurum	2	4	İzle, Birlikte Çalış
İşveren Kuruluşlar		x		Amaçlarımıza Ulaşmada Destek İçin İş birliği İçinde Olmamız Gereken Kurum	5	5	Bilgilendir, Birlikte çalış
Sivil Toplum Kuruluşları		x		Amaçlarımıza Ulaşmada Destek İçin İş birliği İçinde Olmamız Gereken Kurum	2	1	İzle, Birlikte Çalış

Tablo 8. Yararlanıcı Ürün/Hizmet Matrisi

Ürün/Hizmet	Eğitim - Öğretim (Örgün Yayıgın)	Nitelikli İş Gücü	AR-GE, Projeler, Danışmanlık	Altyapı, Donatım Yatırım	Yayım	Rehberlik, Kurs, Sosyal etkinlikler	Ölçme-Değerlendirme
Yararlanıcı (Müşteri)							
Öğrenciler	✓			✓	✓	✓	
Veliler						✓	

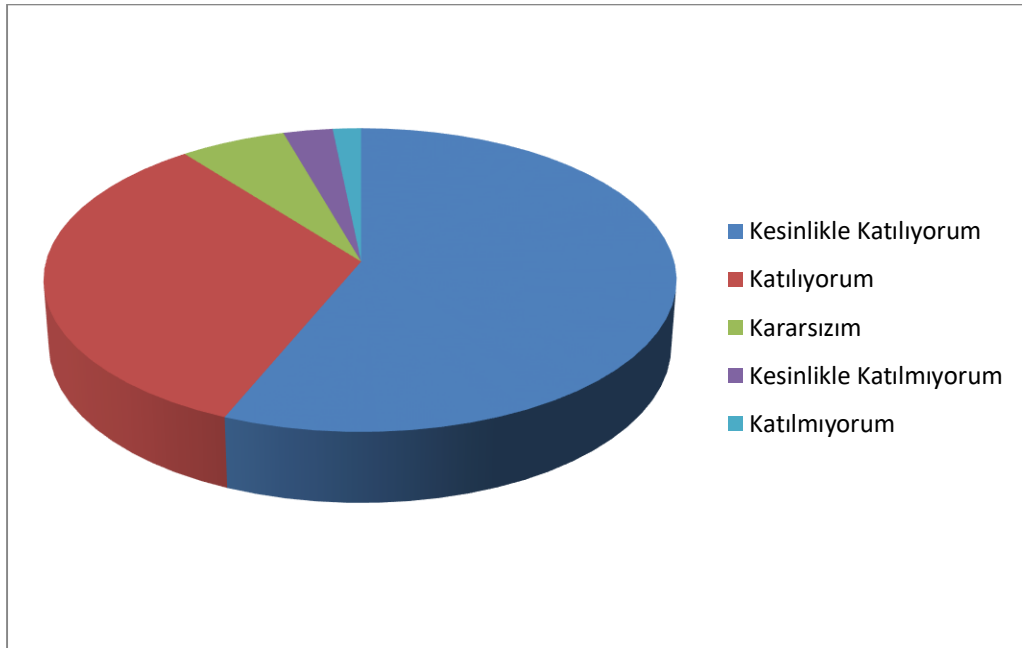
Medya		0	0				
Uluslararası kuruluşlar			0		0		
Mahalle Muhtarı						0	
Sağlık kuruluşları		0					
Diğer Kurumlar							0
Özel sektör		✓	0			0	

v: Tamamı 0: Bir kısmı

Paydaş analizi öncesi okulumuz stratejik planlama ekibi 13.03.2024 tarihinde bir araya gelerek iç ve dış paydaş anket örnekleri incelenmiştir. Yapılan inceleme sonucu kurumumuza uygun olduğu anlaşılmıştır.

Paydaş anketlerine ilişkin ortaya çıkan temel sonuçlar:

Şekil 1.Öğrenci Paydaş Grafiği



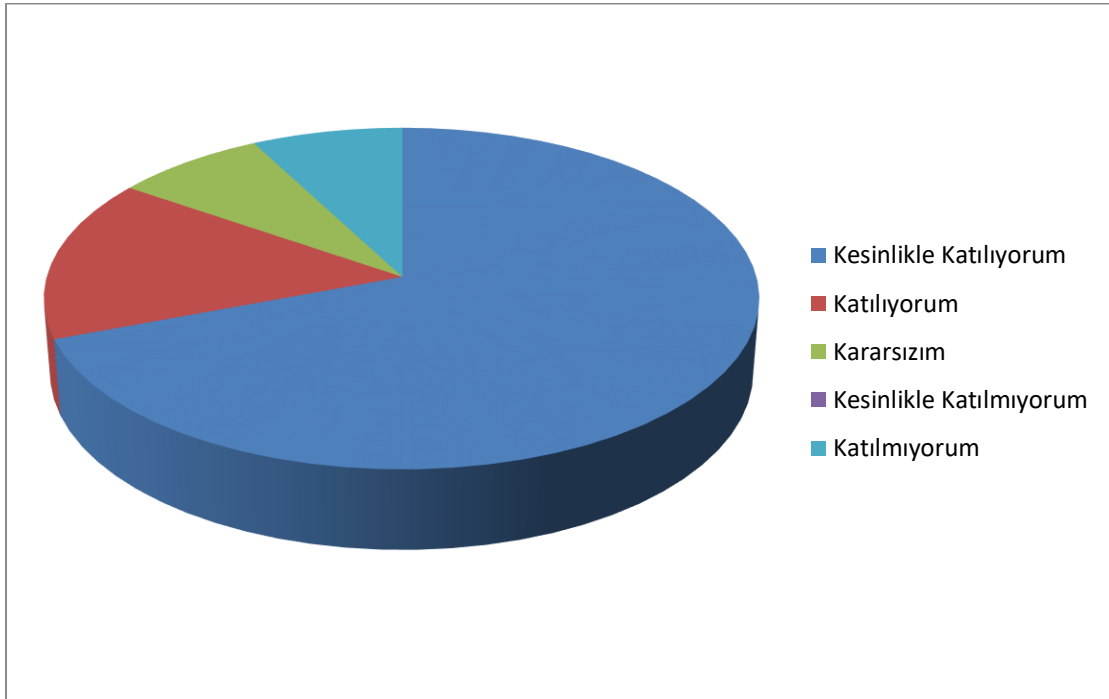
Anket 247 Öğrenciye Uygulanmıştır.

Olumlu (Başarılı) yönlerimiz: Öğrencilerimiz okullarını sevmektedirler fakat okuldaki oyun alanlarının yetersiz olduğunu söylemektedirler. Öğrencilerimiz kendilerini okulda güvende

hissetmekte, öğretmenlerle iletişim kurup sorunlarını rahatlıkla dile getirebilmektedirler. Öğrencilerimiz okulun temizliğinden genelde memnunar. Okul kantininden ihtiyaçlarını giderebilmektedirler.

Olumsuz (başarısız) yönlerimiz: Öğrenciler için kapalı oyun alanlarının olmayışı, okul ihata duvarının yetersiz oluşu, taşınmalı eğitimden dolayı sosyal etkinliklere daha fazla ağırlık verilememesi

Şekil 2.Öğretmen Paydaş Grafiği

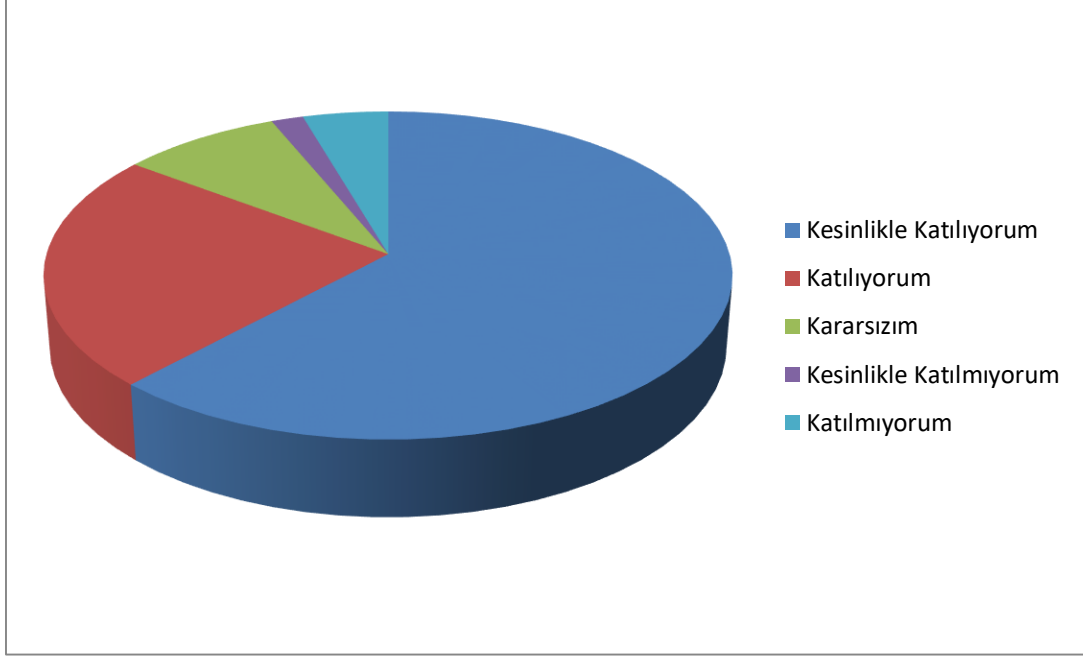


Anket 13 Öğretmene Uygulanmıştır.

Olumlu (Başarılı) yönlerimiz: Yeniliklere ve değişime açık olunduğu düşünülmekte, öğretmenler okulu sevmekte ve kendilerini rahat hissetmektedirler. Öğretmen gelişimi için fırsatlar sunulmaktadır. Yapılacak çalışmalarda öğretmenlere görüşleri sorulup fikri alınmaktadır.

Olumsuz (başarısız) yönlerimiz: Öğrenciler için kapalı oyun alanlarının olmayışı, okul ihata duvarının yetersiz oluşu, sosyal etkinliklere daha fazla ağırlık verilememesi .

Şekil 3. Veli Paydaş Grafiği



Anket 176 Veliye uygulanmıştır.

Olumlu (Başarılı) yönlerimiz: Öğretmenle ve okul müdürü ile ihtiyaç duyduğum her zaman görüşme imkânım var. Öğrencimle ilgili sorunlar olunca ilgilenip devam etmediği zaman arayıp haber verilmektedir. Öğrencim giriş ve çıkışlarda gerekli güvenlik tedbirleri alınmış olup, teneffüslerde kontrol edilmektedir. Dersler araç ve gereçlerle işlenip öğrencimle ilgilenilmektedir.

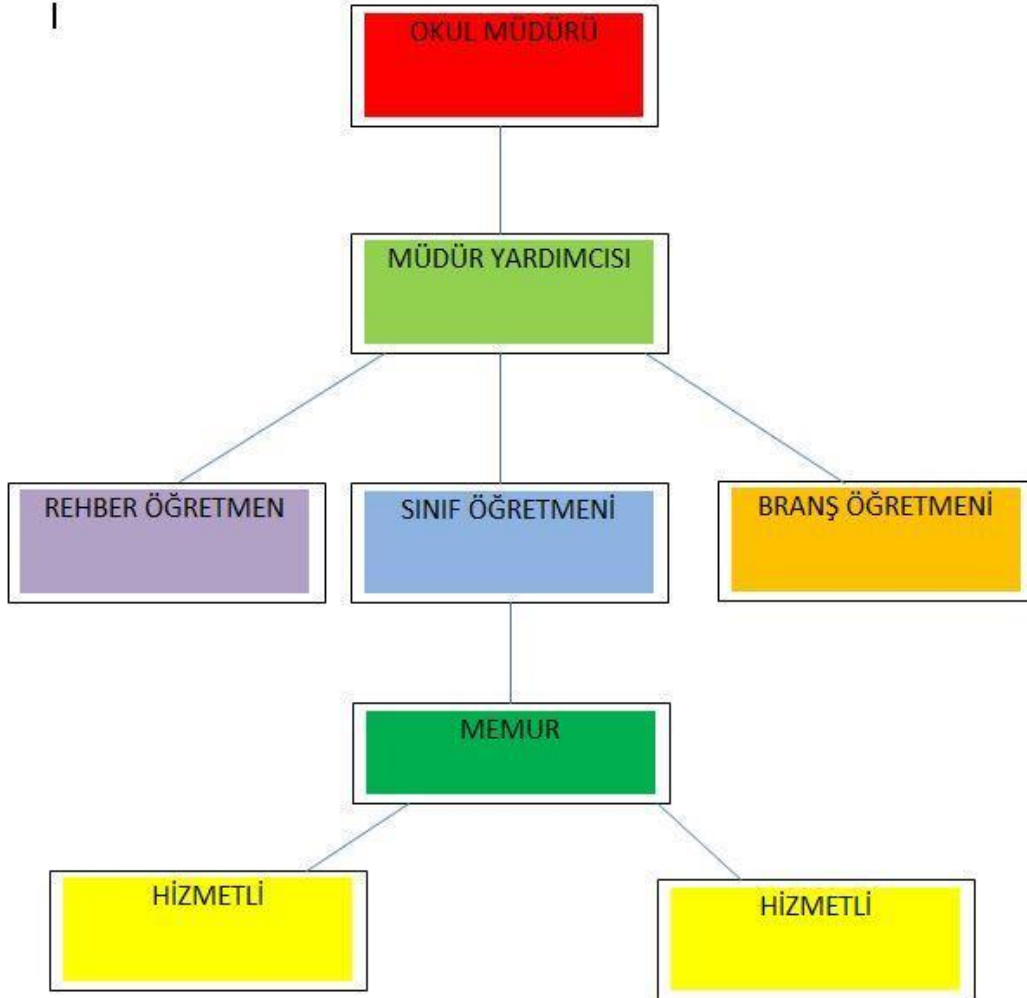
Olumsuz (başarısız) yönlerimiz: Okul fiziki olarak yetersizdir. İhata duvarları yetersizdir. Taşımali bir okul olması sebebiyle de yeteri kadar sosyal etkinlik ve gezi yapılamamaktadır. Okul bahçesindeki çocuk parkının tabanının kum olması, kauçukla kaplı olmaması nedeniyle yaralanmalara sebep olması.

2.7. Okul/Kurum İçi Analiz

Okulumuz dinamik kadrosuyla öğrencilere en yüksek seviyede eğitim-öğretim faaliyeti yürüten bir okuldur. Okulumuzun öğretmen açığı bulunmamaktadır. Mahallemiz köyden şehire göçü çokça alan bir yerleşim birimi olması ,yabancı uyruklu öğrenci sayısındaki artış ve de taşımali bir okul olması nedeniyle sosyo-ekonomik ve kültürel yönden çeşitli problemler yaşamaktadır. Bu sebeple devamsızlık sorunları yaşamaktayız. Ayrıca bu sorunlar okul başarımızı bir miktar olumsuz yönde etkilemektedir. Öğretmen ve idari kadronun özverili çalışmaları ile problemleri absorbe ederek mevcut başarı seviyemizi korumaya hatta arttırmaya çalışıyoruz.

2.7.1 Teşkilat Yapısı

Şekil 4. Teşkilat Yapısı



Tablo 9. Okul/Kurum İçi Analiz İçerik Tablosu

Okul/Kurum İçi	Analiz İçerik Tablosu
Öğrenci sayıları	Okul Ömcesi : 30 Kaynaştırma Öğrenci Sayısı : 3 1.Sınıflar : 65 Yabancı Uyruklu Öğrenci Sayısı : 16 2.Sınıflar : 37 3.Sınıflar : 70 4.Sınıflar: 43
Akademik başarı verileri	Okuma Yazma Becerisi Kazanma Oranı %100 İlçe genelinde zaman zaman yapılan sosyal , kültürel ve akademik yarışmalarda dereceye giren öğrencilerimiz bulunmaktadır.
Sosyal-kültürel-bilimsel ve sportif başarı verileri	Okulumuzun Lisanslı Öğrenci Sayıları Tekvando dalında:1
Öğrenme stilleri envanteri	Okulumuzda özellikle yabancı uyruklu çocukların Görsel ve işitsel öğrenme stilleri diğer çocukların Görsel ve işitsel öğrenme stillerinden düşük çıkmıştır. Velileri üniversite mezunu olan çocukların görsel ve işitsel öğrenme stiline, anneleri ilköğretim mezunu ya da okuma-yazma bilmeyen çocukların görsel ve işitsel öğrenme stiline göre daha yüksek olduğu görülmüştür.
Devam-devamsızlık verileri	Okulumuzda 15 gün üzeri devamsız öğrenci : 8 Sürekli devamsız öğrenci sayısı :3 Bu 3 öğrenci de yabancı uyrukludur. Adreslerinde ulaşılamamıştır.
Okul disiplinini etkileyen faktörler anketi	Okulumuz Rehberlik servisinin yaptığı araştırmaya göre okul disiplinini etkileyen en önemli faktörün öğretmenlerin becerileri olduğu görülmüştür. Eğitim sürecini planlamak, sınıf içi disiplin, rehberlik hizmetleri gibi konularda öğretmen, rehberlik servisi ve idarenin işbirliği ile okul içi disiplin sağlanmaktadır. Okulda destek personeli olarak İşkur personelinin bulunması disiplinin sağlanmasında yardımcı olmaktadır. Giriş çıkış alanının yetersizliği, veliler için bekleme alanının olmayışı okul disiplinini olumsuz etkileyen faktörlerdir.
İnsan kaynakları verileri	Okulumuzda 2 İdareci 13 Öğretmen ve 1 destek hizmetleri görevlisi mevcuttur.3 personelimiz baş öğretmen,11 uzman öğretmen vardır.Yüksek Lisans yapmış öğretmenimiz bulunmamaktadır.
Öğretmenlerin hizmetiçi eğitime katılma oranları	Okulumuz öğretmenlerinin hizmet içi eğitime katılım oranları %100'dür.
Öğrenme ortamı verileri	Okulumuzda 1 Müdür Odası, 1 Müdür yardımcısı Odası, 1 Rehberlik Servisi,1 Kütüphane, 1 Destek eğitim odası,10 Sınıf ve 1 çok amaçlı salon vardır.
Okul/kurum ortamı değerlendirme anketi	Okulumuzun fiziksel yönden eksiklikleri mevcuttur. öğrenciler, öğretmenler ve personel arasındaki iletişim güçlüdür. Okul, öğrencilerin duygusal ve sosyal becerilerini geliştirmek için çeşitli etkinlikler ve kulüpler sunmaktadır. Eğitim-Öğretim kalitesi ilçe bazında düşündüğümüzde yüksektir. Tecrübeli kadromuz sayesinde daha az problem daha çok öğrenme faaliyetlerine yer veriyoruz. Okul, öğrenci ve velilerin katılımını önemser; veli toplantıları ve okul etkinlikleri yoğun katılımı gerçekleştirir. Ayrıca, özel eğitim gereksinimleri olan öğrenciler için bireyselleştirilmiş eğitim programları ve destek hizmetleri sağlanmaktadır.

2.7.2. İnsan Kaynakla

Tablo 10. Çalışanların Görev Dağılımı

Çalışanın Ünvanı	Görevleri
Okul /Kurum Müdürü	<ul style="list-style-type: none">-Eğitim ve Öğretim Faaliyetlerini Yönetmek-Personel Yönetimi-Öğrenci İşleri ve Rehberlik Hizmetleri-Okulun Fiziksel ve Teknolojik Altyapısını Yönetmek-Bütçe ve Kaynak Yönetimi-Aile ve Toplumla İlişkiler-Okul Güvenliği ve Sağlığı-Kurumsal Gelişim ve Kalite Yönetimi
Müdür Yardımcısı	<ul style="list-style-type: none">-Eğitim ve Öğretim Faaliyetlerinin Desteklenmesi-Öğrenci İşleri ve Disiplin Yönetimi-Okul Güvenliği ve Sağlık Hizmetlerinin Takibi-Etkinlik ve Organizasyonların Düzenlenmesi-Velilerle İletişim ve İşbirliğinin Sağlanması-Personel Destek ve Yönetimi-Fiziksel ve Teknolojik Altyapıya Destek
Öğretmenler	<ul style="list-style-type: none">-Eğitim ve Öğretim Faaliyetlerini Yürütmek-Öğrenci Değerlendirme ve Geri Bildirim-Sınıf Yönetimi-Rehberlik ve Danışmanlık-Aile ve Toplumla İşbirliği Yapmak-Eğitim Materyalleri ve Kaynakları Geliştirmek-Okulun Eğitim Politika ve Hedeflerine Katkıda Bulunmak
Yönetim İşleri ve Büro Memuru	<ul style="list-style-type: none">-Yazışmaları yapmak-Öğrenci ve personel işlerini takip etmek,-Mali işleri takip etmek,-İdarenin verdiği işleri yapmak.
Yardımcı Hizmetler Personeli	<ul style="list-style-type: none">-Temizlik İşlemlerini Gerçekleştirmek-Bakım ve Onarım Faaliyetlerini Yürütmek-Güvenlik Önlemlerini Sağlamak-Yemekhane ve Kantin Hizmetlerinde Yardımcı Olmak-Bahçe ve Çevre Düzenlemesi Yapmak-Malzeme Taşıma ve Düzenleme İşlerini Yapmak-Etkinlik ve Organizasyonlara Destek Vermek

Tablo 11. İdari Personelin Hizmet Süresine İlişkin Bilgiler

Hizmet Süreleri	Yıl İtibarıyla	
	Kişi Sayısı	%
1-4 Yıl	-	
5-6 Yıl	-	
7-10 Yıl	-	
10.....Üzeri	2	%100

Tablo 12. Okul/Kurumda Oluşan Yönetici Sirkülasyonu Oranı

	Yıl İçerisinde Okul/Kurumdan Ayrılan Yönetici Sayısı			Yıl İçerisinde Okul/Kurumda Göreve Başlayan Yönetici Sayısı		
	2021	2022	2023	2021	2022	2023
TOPLAM	-	-	1	-	-	1

Tablo 13. Öğretmenlerin Hizmet Süreleri (Yıl İtibarıyla)

Hizmet Süreleri	Branşı	Kadın	Erkek	Hizmet Yılı	Toplam
		6	9		15
1-3 Yıl	Sınıf Öğretmeni	-	-	-	-
4-6 Yıl	Sınıf Öğretmeni	-	-	-	-
7-10 Yıl	Sınıf Öğretmeni	1	-	9	1
11-15 Yıl	Sınıf Öğretmeni	3	-	11-15	3
16-20	Sınıf Öğretmeni	2	1	17-18	3
20 ve üzeri	Sınıf Öğretmeni	-	8	21-32	8

Tablo 14. Kurumda Gerçekleşen Öğretmen Sirkülasyonunun Oranı

	Yıl İçerisinde Kurumdan Ayrılan Öğretmen Sayısı			Yıl İçerisinde Kurumda Göreve Başlayan Öğretmen Sayısı		
	2021	2022	2023	2021	2022	2023
TOPLAM	1	2	1	-	-	1

Tablo 15. Kurumdaki Mevcut Hizmetli/ Memur Sayısı

	Görevi	Erkek	Kadın	Eğitim Durumu	Hizmet Yılı	Toplam
1	Memur	1		Üniversite	6	1
2	Hizmetli	1		İlkokul		

Tablo 16. Okul/kurum Rehberlik Hizmetleri

Mevcut Kapasite				Mevcut Kapasite Kullanımı ve Performans					
Psikolojik Danışman Norm Sayısı	Görev Yapan Psikolojik Danışman Sayısı	İhtiyaç Duyulan Psikolojik Danışman Sayısı	Görüşme Odası Sayısı	Danışmanlık Hizmeti Alan			Rehberlik Hizmetleri İle İlgili Düzenlenen Eğitim/Paylaşım Toplantısı vb. Faaliyet Sayısı		
				Öğrenci Sayısı	Öğretmen Sayısı	Veli Sayısı	Öğretmenlere Yönelik	Öğrencilere Yönelik	Velilere Yönelik
-	1		1	185	13	124	15	45	24

2.7.3. Teknolojik Düzey

Okulumuzun teknolojik altyapısı ve teknolojiyi kullanabilme düzeyi belirlenmiştir. Okulumuz gelişen teknolojiye ayak uydurma adına gerekli girişimleri bakanlık düzeyinde yapmış olup okulumuz öğrencilerinin günümüz teknolojisine uygun sınıflarda ve teknolojik ekipmanlarla eğitim-öğretim almasının çalışmaları her zaman yapılmaktadır.

Tablo 17. Teknolojik İraç-Gereç Durumu

Araç-Gereçler	2021	2022	2023	İhtiyaç
Bilgisayar	3	4	4	1
Akıllı Tahta	13	13	13	-
Fotokopi Makinası	2	2	2	-
Yazıcı	1	1	1	-
Web Cam	-	2	2	-
Hoparlör	5	5	5	-
Kamera	8	8	8	-
Fiber	1	1	1	-
Telefon Hattı	1	1	1	-

Tablo 18. Fiziki Mekân Durumu

Fiziki Mekân	Var	Yok	Adedi	İhtiyaç	Açıklama
Öğretmen Çalışma Odası	√		1	-	
Ekipman Odası	√		1	-	
Kütüphane	√		1	-	
Rehberlik Servisi	√		1	-	
Resim Odası		√		-	
Müzik Odası		√		-	
Çok Amaçlı Salon	√		1		
Spor Salonu		√		-	

2.7.4. Mali Kaynaklar

Kurumun mali kaynakları, bütçe büyüklüğü, döner sermaye, okul-aile birliği gelirleri, kantin vb. gelirler ve harcama kalemleri tabloda gösterilmiştir.

Tablo 19. Kaynak Tablosu

Kaynaklar	2024	2025	2026	2027	2028
Genel Bütçe	85000	90000	110000	134000	170000
Okul Aile Birliği	9000	12000	15000	18000	23000
Kira Gelirleri	10000	16000	22000	28000	30000
Diğer	-	-	-	-	-
TOPLAM	104000	118000	147000	180000	223000

Okulumuza ait genel gider tablosu aşağıda gösterilmiştir.

Tablo 20. Harcama Kalemleri

Harcama Kalemi	Çeşitleri
Personel	Okul/kurum binası ve tesisatlarıyla ilgili her türlü küçük onarım; makine, bilgisayar, yazıcı vb. bakım giderleri
Onarım	Okul/kurum binası ve tesisatlarıyla ilgili her türlü küçük onarım; makine, bilgisayar, yazıcı vb. bakım giderleri
Sosyal-sportif faaliyetler	Etkinlikler ile ilgili giderler
Temizlik	Temizlik malzemeleri alımı
İletişim	Telefon, faks, internet, posta, mesaj giderleri
Kırtasiye	Her türlü kırtasiye ve sarf malzemesi giderleri

Tablo 21. Gelir-Gider Tablosu

YILLAR	2021		2022		2023	
HARCAMA KALEMLERİ	GELİR	GİDER	GELİR	GİDER	GELİR	GİDER
Temizlik	3.700		5.966	481	10.432	
Küçük Onarım		600		4.600		
Bilgisayar Harcamaları						1.500
Büro Makinaları Harcamaları						
Telefon						
Sosyal Faaliyetler						
Kırtasiye						
GENEL						

2.7.5. İstatistikî Veriler

Tablo 22. İstatistikî Veriler Tablosu

Veri Türü	Yıl		
	2021	2022	2023
Kız Öğrenci Sayısı	110	115	120
Erkek Öğrenci Sayısı	108	112	118
Toplam Öğrenci Sayısı	218	227	238
Öğrenci Devam İstatistiği	90%	91%	93%
Ortalama Sınıf Mevcutları	21	22	23
Resmi bayram ve Törenler	2	2	3
Belirli Gün ve Haftalar	24	24	24
Gezi Sayısı	4	6	9
Sağlık Taramaları	2	2	2
Sosyal Etkinliklerine Katılım	80%	90%	95%
Personel Devam Durumu	97%	98%	98%
Rehberlik hizmetlerinden yararlanan öğrenci sayısı	75	85	89
Isınma Durumu	Kömür	Kömür	Doğalgaz
Tatbikat Sayıları	3	3	3
Ebeveyn Eğitimi Sayısı	1	2	2
Okulda yapılan Seminer Sayısı	4	5	5
Kaynaştırma Öğrenci Sayısı	2	4	3
Sınıf Tekrarı yapan öğrenci Sayısı	2	1	2

2.8. Çevre Analizi (PESTLE)

Çevre analiziyle okul/kurum üzerinde etkili olan veya olabilecek politik, ekonomik, sosyo-kültürel, teknolojik, yasal çevresel dış etkenlerin tespit edilmesi amaçlanmış olup; yine bu sonuçlardan GZFT analizinin “fırsatlar” ve “tehditler” bölümlerinin oluşturulmasında faydalanılmış ve tespit-ihyaçların belirlenmesi ile stratejilerin geliştirilmesinde kullanılmıştır.

Tablo 23. PESTLE Analiz Tablosu

Politik-Yasal etkenler	Ekonomik etkenler
<ul style="list-style-type: none">• Milli Eğitim Bakanlığı plan ve politikaları ile 2024-2028 Stratejik Planı. Ulusal ve uluslararası projeler.• İl Milli Eğitim Müdürlüğü Stratejik Plan, diğer plan ve çalışma takvimi. Geliştirilen yerel projeler.• İlçe Milli Eğitim Müdürlüğü Stratejik Planı ve diğer plan ve projeleri.• Yerel yönetimlerce oluşturulan eğitim daire başkanlıklarının yürüttüğü çalışmalar.• Okul Stratejik Planı, kurul ve komisyonlarca yapılan planlamalar.	<ul style="list-style-type: none">• Okul çevresinin sosyo-ekonomik düzeyi: Çoğunluğun kırsal alanda yaşamış, göç etmiş ailerden oluşması. Maddi durumu zayıf öğrencilerin fazla oluşu.• Okul Aile Birliği tarafından yapılan desteklerin düzeyi: Yapılan bağış miktarının çok düşük oluşu.• Okul sektör işbirliği açısından okul çevresinin kapasite düzeyi: Nüfus ve sanayileşme oranları açısından mesleki eğitime destekler nitelikten uzak oluşu.• Okul çevresinin Mesleki Eğitime karşı geliştirdiği tutum: Çevrenin kariyer mesleklerine daha çok ilgi duyuyor oluşu.• Okul çevresinin okulun alanlarını destekleyici istihdam alanlarına sahip oluş düzeyi: Yeterli istihdam sahası bulunmuyor oluşu.• Okul ve müşterilerinin bakım ve onarım ihtiyaçları: Okulun 1997 yılında yapılmış olması nedeni ile çeşitli bakım ve onarım ihtiyaçlarının doğuyor oluşu.
Sosyokültürel etkenler	Teknolojik etkenler
<ul style="list-style-type: none">• Parçalanmış aileye sahip öğrenci sayısının fazlalığı.• Veli eğitim profili, eğitim ve okuldaki beklentileri yönünden negatif bir eğriye sahip oluşu.• Genç nüfusun meslek alanlarına karşı tutumunun olumsuz oluşu.	<ul style="list-style-type: none">• Sınıflarımızda bilgisayar ve teknoloji kullanılmakla birlikte donanımın sürekli yenilenmesini sağlayarak öğrenci ve öğretmenlerimizce etkin kullanımının sağlanması.• Küresel gelişmeleri takip edip, gelişen ve değişen ihtiyaçlara cevap verecek şekilde hazırlanan eğitim içeriklerinin sürekli takip ediliyor oluşu.
Çevresel Etkenler	
<ul style="list-style-type: none">• Okul çevresinin doğal güzelliklere sahip, sakin ve temiz oluşu.• Kış şartlarının zaman zaman ağır yaşanıyor oluşu	

2.9. GZFT Analizi

Okulumuzun temel istatistiklerinde verilen okul künyesi, çalışan bilgileri, bina bilgileri, teknolojik kaynak bilgileri ve gelir gider bilgileri ile paydaş anketleri sonucunda ortaya çıkan sorun ve gelişime açık alanlar iç ve dış faktör olarak değerlendirilerek GZFT tablosunda belirtilmiştir. Dolayısıyla olguyu belirten istatistikler ile algıyı ölçen anketlerden çıkan sonuçlar tek bir analizde birleştirilmiştir.

Kurumun güçlü ve zayıf yönleri donanım, malzeme, çalışan, iş yapma becerisi, kurumsal iletişim gibi çok çeşitli alanlarda kendisinden kaynaklı olan güçlülükleri ve zayıflıkları ifade etmektedir ve ayırmda temel olarak okul müdürü/müdürlüğü kapsamında bakılarak iç faktör ve dış faktör ayrımı yapılmıştır.

2.9.1. Güçlü ve Zayıf Yönler

Tablo 24. Güçlü Yönler

Öğrenciler/Kursiyer	<ul style="list-style-type: none">Şube sayısının yeterli oluşu ve mevcutlarının eğitim-öğretime elverişli olması, disiplin sorunlarının olmayışı.
Çalışanlar	<ul style="list-style-type: none">Kurum kültürüne sahip tecrübeli öğretmenlerin olması.
Veliler	<ul style="list-style-type: none">Okul Aile Birliği, veli toplantıları, önemli günler, kermes, sosyal ve kültürel etkinlikler vb. faaliyetlerde velilerin çoğunluğunun katılımı ile sürekli işbirliği halinde olunması.
Bina ve Yerleşke	<ul style="list-style-type: none">Sakin bir mahallede, 3 katlı, çocukların rahatça koşup eğlenebileceği geniş bahçeli bir okul olması.
Donanım	<ul style="list-style-type: none">14 adet akıllı tahta, zekâ oyunları sınıfı ve kütüphanesinin bulunması.
Bütçe	<ul style="list-style-type: none">Okul aile birliğinin gayreti, kantin geliri, anasınıfı aidatları ve merkezi ihtiyaçlar için kaynak desteğinin olması.
Yönetim Süreçleri	<ul style="list-style-type: none">Gerek Mevzuattaki kuralların, gerekse öğretmenler kurulunda alınan kararların herkes tarafından benimsenip uygulanabilmesi,
İletişim Süreçleri	<ul style="list-style-type: none">Empati kurulabilen, çalışanlar arasında iletişim kanallarının açık olduğu bir eğitim kurumu olması.

Tablo 25. Zayıf Yönler

Öğrenciler/Kursiyerler	<ul style="list-style-type: none">• Öğrencilerin istenilen seviyede eğitime yaklaşımlarının olmayışı.• Yabancı uyruklu öğrencilerinin bazılarının sürekli devamsız olması.
Çalışanlar	<ul style="list-style-type: none">• Hizmet çalışanlarının sayısal yetersizliği.
Veliler	<ul style="list-style-type: none">• Bazı velilerle okul veli ilişkisinin istenilen düzeyde olmaması.
Bina ve Yerleşke	<ul style="list-style-type: none">• Bina zemininin eski karo kaplama olması, dış yalıtımın olmayışı, sınıf kapılarının eski oluşu.
Donanım	<ul style="list-style-type: none">• İlkokul ve Ortaokulun aynı binada olmasının getirdiği sıkıntılar.
Bütçe	<ul style="list-style-type: none">• Kaynakların yetersizliği
İletişim Süreçleri	<ul style="list-style-type: none">• Velilerin eğitime yeterli düzeyde dahil edilememesi.

2.9.2. Fırsatlar ve Tehditler

Tablo 26. Fırsatlar Tablosu

FIRSATLAR	
Politik	<ul style="list-style-type: none">• Yerel Yönetimin eğitim hizmetlerine yönelik duyarlılığı,
Ekonomik	<ul style="list-style-type: none">• Yerel yönetimlerin ve ilçe milli eğitim müdürlüğünün okul ihtiyaçlarının temininde destekleri.
Sosyolojik	<ul style="list-style-type: none">• Sosyal çevrede ve şehir ölçeğinde eğitim kurumuna destek olma eğiliminin yüksek olması,
Teknolojik	<ul style="list-style-type: none">• Mevcut yönetimin okullara sunmuş olduğu imkânlar.(Akıllı tahta, kütüphane vb)
Mevzuat-Yasal	<ul style="list-style-type: none">• Eğitimde sürekli değişen politikaların geliştirilmesi.
Ekolojik	<ul style="list-style-type: none">• Günümüzde İç içe geçmiş Teknoloji ve doğanın korunarak geliştirilebilmesi.

Tablo 27. Tehditler

TEHDİTLER	
Politik	<ul style="list-style-type: none">• Bulunmamaktadır
Ekonomik	<ul style="list-style-type: none">• Sosyal kesimler arasındaki ekonomik ve kültürel kopukluklar,
Sosyolojik	<ul style="list-style-type: none">• Giderek artan sayıdaki parçalanmış aile çocukları ve sosyal ekonomik doyumsuzluklar. Milli, manevi ve kültürel değerlerden uzaklaşma.
Teknolojik	<ul style="list-style-type: none">• Teknolojik aletlerin bilindik olumsuz etkileri.
Mevzuat-Yasal	<ul style="list-style-type: none">• Uzun vadeli eğitim politikalarının olmayışı.
Ekolojik	<ul style="list-style-type: none">• Nüfus rejimindeki istikrarsızlık, artan hareketlilik, devamsız yabancı uyruklu öğrenciler.

2.10. Tespit ve İhtiyaçların Belirlenmesi

Bahçelievler Kasaboğlu İlkokulu stratejik planında yer alan tespitler ve ihtiyaçlar durum analizi aşamalarında öne çıkan, durum analizini özetleyebilecek türde ifadelerden oluşmaktadır. Durum analizinde yer alan her bir bölümde yapılan analizler sonucunda belirlenmiş olan tespitler ve ihtiyaçlardan yola çıkılarak Müdürlüğümüzün stratejik planının mimarisi oluşturulmuştur. Ayrıca stratejik plan mimarisi içerisinde geleceğe yönelim bölümü içerisinde amaç ve hedef bazlı olarak oluşturulan hedef kartları içerisinde tespit ve ihtiyaçlara ayrıntılı olarak yer verilmiştir.

3. GELECEĞE BAKIŞ

Okul/Kurum Müdürlüğümüzün Misyon, vizyon, temel ilke ve değerlerinin oluşturulması kapsamında öğretmenlerimiz, öğrencilerimiz, velilerimiz, çalışanlarımız ve diğer paydaşlarımızdan alınan görüşler, sonucunda stratejik plan hazırlama ekibi tarafından oluşturulan Misyon, Vizyon, Temel Değerler; Okulumuz/Kurulumuz üst kurulana sunulmuş ve üst kurul tarafından onaylanmıştır.

3.1.Misyon

Milli ve ahlaki deęerlerle donanmış, ülkesine yararlı, okuyan, inceleyen, arařtıran, mili ve evrensel deęerleri tanıyan benimseyen, arařtırmacı, sorgulayıcı, kendi ayakları üzerinde durabilen, kendi düşüncelerini savunurken başkalarının düşünce ve haklarına saygı gösteren, görev ve sorumluluklarının bilincinde olan öğrenciler yetiřtirmek için varız.

3.2.Vizyon

Kendisine, ailesine vatanına ve milletine faydalı bireylerin yetiřtirildięi, içinde bulunduęu toplumun kültürünü benimseyen eğitim ve öğretim için her türlü fırsatın sağlanıldıęı ahlaklı, terbiyeli öğrencilerin yetiřtirildięi bir okul olmaktır.

3.3. Temel Deęerler

- Atatürk milliyetçilięine ve Atatürk ilke ve devrimlerine baęlıyız.
- Milli ve manevi deęerlere sahip, inançlara saygılı, ahlaklı, sorumluluk sahibi bilinçli bireyler yetiřtirmek için çalışırız.
- Milli ve manevi deęerleri her şeyin üstünde tutarız.
- Veli, öğrenci ve çalışanların memnuniyetini dikkate alırız.
- Yeniliklere açığız.
- Bilgiye ve bilimsel düşünceye önem veririz.
- Başarıyı takdir eder, yetenekleri geliřtiririz.
- Yüksek nitelikli bilgi çağı insanını yetiřtirmeyi hedefleriz.
- Ülkemizin geleceęinden sorumluyuz.
- Zamanın deęerini biliriz,
- Eğitime yapılan yatırımın yarınımıza yapıldığıнын bilincindeyiz,
- Sağlıklı bir çalışma ortamının önemini biliriz.
- Dinlemesini biliriz.
- Sabırlıyız.
- Ben yerine, biz kavramını kullanır, başarının birlikte yakalanacağına inanırız.

4. AMAÇ, HEDEF VE PERFORMANS GÖSTERGESİ İLE STRATEJİLERİN BELİRLENMESİ

Tablo 29. Amaç-1, Hedef, Gösterge ve Stratejiler

Amaç 1	A.1 Öğrencilerin eğitim öğretime etkin katılımlarıyla donanımlı olarak bir üst öğrenime geçişi sağlanacaktır.
Hedef 1.1	H.1.1 Öğrenme kayıpları önleyici çalışmalar yapılarak azaltılacaktır.

Performans Göstergeleri	Hedef Etkisi*	Başlangıç Değeri**	1. Yıl	2. Yıl	3. yıl	4. Yıl	5. Yıl	İzleme Sıklığı	Rapor Sıklığı
PG1.1. İlkokullarda Yetiştirme Programına (İYEP) dâhil olan öğrencilerin Türkçe dersi kazanımlarına ulaşma oranı (%)	50	25	26	28	34	40	44	Dönemlik	Senelik
PG 1.2 İlkokullarda Yetiştirme Programına dâhil olan öğrencilerin matematik dersi kazanımlarına ulaşma oranı (%)	25	18	22	23	24	25	25	Dönemlik	Senelik
PG 1.3 20 gün ve üzeri özürsüz devamsızlık yapan öğrenci oranı (%)	20	6	5	3	1	0	0	Dönemlik	Senelik
PG 1.4 20 gün ve üzeri özürlü devamsızlık yapan öğrenci oranı (%)	5	3	3	2	1	0	0	Dönemlik	Senelik
Koordinatör Birim	1.Okul İdaresi								
İş birliği Yapılacak Birimler	1.Okul İdaresi, 2.Rehberlik Servisi, 3.Veliler, 4.Öğretmenler.								
Riskler	1 Öğrencilerin okula devamının sağlanması hususunda okul-aile iş birliğinin yetersiz kalması 2 Öğrenme kayıplarının telafi edilmesi amacıyla düzenlenen mekanizmaların yetersiz kalması 3.Salgın Hastalıklar 4.Duyasızlık 5. İYEP derslerden sonra yorucu olması ve öğrenci katılımının az olması								
Stratejiler	S.1. Öğrencilerin Türkçe dersindeki eksikleri tespit edilerek İYEP aracılığıyla akademik yeterliklerinin artırılması sağlanacaktır. S.2 Öğrencilerin matematik derslerindeki eksikleri tespit edilerek İYEP aracılığıyla akademik yeterliklerinin artırılması sağlanacaktır. S.3 Dijital platformlar aracılığıyla öğrencilerin tamamlayıcı ve destekleyici eğitim almaları sağlanacaktır.								

	S.4 İYEP'in ders içeriklerine katkı sağlayacak etkinlik, okuma vb aktivitelerin zenginleştirilmesi sağlanacaktır. S.5 İYEP içerikleri öğrencinin hazır bulunuşluk seviyesi dikkate alınarak hazırlanacaktır. S.6 Öğrencilerin devamsızlık nedenleri tespit edilerek devamsızlığa neden olan etmenler giderilecektir.
Maliyet Tahmini	8000 TL
Tespitler	1. 3. Sınıf Öğrencilerine Uygulanan ÖBA sonucunda her sınıftan Matematik ve Türkçeden Kazanımlara ulaşamamış öğrencilerin çıkması. 2. Yabancı uyruklu öğrencilerin Matematik ve Türkçe derslerinde diğer öğrencilerden seviye olarak geri olması. 3. 20 gün ve üzeri devamsızlık yapan öğrencilerin varlığı. 4. İYEP Kurslarına öğrenci ve velilerin ön yargılı olması
İhtiyaçlar	1. Her sene İYEP kursu açılması, 2. İYEP kursunun olumlu etkisi hem öğretmenlere hem de velilere anlatılması. 3. Devamsızlık yapan velilerle daha sık görüşülmesi veya ev ziyareti yapılması. 4. Devamsızlık takibinin Okul idaresi ve Öğretmen tarafından işbirliği içerisinde yapılması. 5. Okul aidiyetinin geliştirilmesi amacıyla öğrencilere yönelik sosyal etkinliklerin artırılması

Tablo 30. Amaç-2, Hedef, Gösterge ve Stratejiler

Amaç 2	A.2 Öğrencilere medeniyetimizin ve insanlığın ortak değerleriyle çağın gereklerine uygun bilgi, beceri, tutum ve davranışlar kazandırılacaktır.
Hedef 2.1	H.2.1 Öğrencilere evrensel değerler, sağlıklı yaşam ve çevre bilinci duyarlılığı kazandırılacaktır.

Performans Göstergeleri	Hedef Etkisi*	Başlangıç Değeri**	1. Yıl	2. Yıl	3. yıl	4. Yıl	5. Yıl	İzleme Sıklığı	Rapor Sıklığı
PG2.1. Öğrenci başına okunan kitap sayısı	45	4	6	8	10	15	20	Dönemlik	Senelik
PG2.2 Sağlıklı ve dengeli beslenme ile ilgili verilen eğitim sayısı	25	0	2	3	4	5	5	Dönemlik	Senelik
PG 2.3 Sağlıklı ve dengeli beslenme ile ilgili verilen eğitime katılan öğrenci sayısı	10	0	130	200	250	300	330	Dönemlik	Senelik

PG 2.4 Çevre bilincinin artırılmasına yönelik verilen eğitim sayıları	20	0	1	2	3	4	5	Dönemlik	Senelik
Koordinatör Birim	1.Okul İdaresi, 2.Rehberlik Servisi, 3.Zümre Başkanları								
İş birliği Yapılacak Birimler	1.Okul İdaresi, 2.Rehberlik Servisi, 3. Öğretmenler, 4. Veliler 5.TEMA, 7. Yerel Yönetimler, 8. Özel Sektör.								
Riskler	1.Duyarsızlık 2.Dikkat dağınıklığı 3.Alerji 4.Kaza 5.Hijyen problemleri								
Stratejiler	S1 Okul kütüphanesi zenginleştirilecek, öğrencilerin kütüphaneden yararlanması sağlanacaktır. S2 Türkçe dersinde ders saatinin bir bölümü okumaya ayrılacak ve okul müdürlüğünce planlanan zamanlarda okuma etkinlikleri düzenlenecektir. S3 Serbest etkinlikler saati, öğrencilerin sanatsal, sportif ve kültürel faaliyetlere katılım sağlayacağı şekilde düzenlenecektir. S4 Öğrencilere sağlıklı ve dengeli beslenmelerine yönelik bilgilendirme eğitimleri ve etkinlikler yapılacaktır. S5 Öğrencilerin çevre bilincinin artırılmasına yönelik etkinlikler yapılacaktır. S6 Öğrencilere, nezaket ve görgü kuralları konusunda eğitimler verilerek konuya ilişkin etkinlikler düzenlenecektir.								
Maliyet Tahmini	12000 TL								
Tespitler	1.Öğrencilerin dönem sonunda karnelerinde yazan kitap okuma sayılarının az olması, 2.Beslenme saatinde bolca şeker, cips ve diğer sağlıklı olmayan gıda maddelerinin tüketilmesi, 3.Çevre bilinci konusunda okulumuzda yapılan çalışma, bilinçlendirme ve farkındalığın az olması.								
İhtiyaçlar	1.Kitap okuma faaliyetlerinin her öğretmenin düzenli bir şekilde takip etmesi, 2. Dengeli beslenme konusunda öğrencilere ve velilere eğitimler düzenlenmesi, 3. Dengeli beslenme konusunu öğretmenlerimizin takip etmesi, 4. Çevre bilinci kazandıracak faaliyetlere sınıf, kulüp veya okul olarak katılımı ve düzenlenmesi.								

Tablo 31. Amaç-3, Hedef, Gösterge ve Stratejiler

Amaç 3	A.3 Eğitim ortamlarının fiziki imkânları geliştirilecektir.
Hedef 3.1	H.3.1 Temel eğitimde okulların niteliğini arttıracak uygulama ve çalışmalara yer verilecektir.

Performans Göstergeleri	Hedef Etkisi*	Başlangıç Değeri**	1. Yıl	2. Yıl	3. yıl	4. Yıl	5. Yıl	İzleme Sıklığı	Rapor Sıklığı
PG1.1. İyileştirilen fiziki mekân (derslikler, spor salonu, kütüphaneler, atölyeler vb.) sayısı.	100	1	2	3	5	6	7	Dönemlik	Senelik
Koordinatör Birim	1.Okul İdaresi								
İş birliği Yapılacak Birimler	Bakanlık								
Riskler	1. Maliyetlerdeki öngörülemeyen artışlar ve kaynak yetersizliği 2 Okulun imar planından kaynaklı alan ve boş oda yetersizliği 3. Tasarruf önceliklerindeki değişiklikler								
Stratejiler	S1 Fiziki mekânların iyileştirilmesi için kamu idareleri, belediyeler ve işverenlerle iş birlikleri yapılacaktır. S2 Atölye ve laboratuvarların iyileştirilmesi için sektör ile iş birlikleri yapılacaktır.								
Maliyet Tahmini	170000 TL								
Tespitler	1.Merdivenlerin eskimiş ve bazı basamakların eksik ya da kırık olması, 2.Bina çevresindeki mermerlerin dökülmüş ya da deforme olmuş olması.								
İhtiyaçlar	1.Bakanlıktan Onarım için bütçe istenmesi, 2.İl, ilçe ve Belediyeden bakım onarım için destek istenmesi.								

Tablo 32. Amaç-4, Hedef, Gösterge ve Stratejiler

Amaç 4	A.4 Temel eğitimde öğrencilerin kaliteli eğitime erişimleri fırsat eşitliği temelinde artırılarak bilişsel, duyuşsal ve fiziksel olarak çok yönlü gelişimleri sağlanacak ve temel hayat becerilerini edinmiş öğrenciler yetiştirilecektir.
Hedef 4.1	H.1 Öğrencilerin bilimsel, kültürel, sanatsal, sportif ve toplum hizmeti alanlarında ders dışı etkinliklere katılım oranı artırılacaktır.

Performans Göstergeleri	Hedef Etkisi*	Başlangıç Değeri**	1. Yıl	2. Yıl	3. yıl	4. Yıl	5. Yıl	İzleme Sıklığı	Rapor Sıklığı
PG1.1. PG.1.1 Okulda bir eğitim ve öğretim döneminde bilimsel, kültürel, sanatsal ve sportif alanlarda en az bir faaliyete katılan öğrenci oranı (%)	20	3	5	6	7	10	12	Dömemlik	Senelik
PG 1.2 Bir eğitim ve öğretim yılında en az iki sosyal sorumluluk ve toplum hizmeti çalışmalarına katılan öğrenci oranı (%)	25	3	4	6	8	9	10	Dömemlik	Senelik
PG 1.3 Bir eğitim ve öğretim yılında yerel, ulusal ve uluslararası proje, yarışma vb. etkinliklere katılan öğrenci oranı (%)	25	1	2	3	3	4	4	Dömemlik	Senelik
PG 1.4 Okulda bir eğitim ve öğretim yılında geleneksel çocuk oyunları alt başlığında en az bir faaliyete katılan öğrenci oranı (%)	20	8	10	12	13	14	15	Dömemlik	Senelik
PG 1.5 Okulda bir eğitim ve öğretim yılında geleneksel çocuk oyunlarına yönelik olarak düzenlenen alan/mekan sayısı	10	0	1	1	1	1	2	Dömemlik	Senelik
Koordinatör Birim	1.Okul İdaresi, 2.Rehberlik Servisi, 3.Zümre Başkanları								
İş birliği Yapılacak Birimler	1.Okul İdaresi, 2.Rehberlik Servisi, 3. Öğretmenler, 4. Veliler 5.TEMA, 6. Yerel Yönetimler, 7. Özel Sektör.								
Riskler	1.Kaza 2.Çevresel Riskler 3.Yetersiz Farkındalık 4. Zaman Yönetimi Sorunları 5. Motivasyon Eksikliği								

Stratejiler	<p>S1 Her bir öğrencinin bir kulüp faaliyetinde aktif olarak yer alması sağlanarak kulüp faaliyetlerinin etkinliği artırılabilecektir.</p> <p>S2 Öğrencilerin seviyelerine uygun olarak toplumsal sorunların çözümüne katkı sağlamak ve farkındalık oluşturmak amacıyla afet ve acil durum, çevre, eğitim, spor, kültür ve turizm, sağlık ve sosyal hizmetler alanlarında toplum hizmeti faaliyetlerine katılmaları artırılabilecektir.</p> <p>S3 Okul bünyesinde yarışmalar düzenlenecektir.</p> <p>S4 Diğer kurum ve kuruluşlarla iş birliği içerisinde yürütülen bilimsel, sosyal, kültürel, sanatsal ve sportif alanlardaki faaliyetler artırılabilecektir.</p> <p>S5 Okul bahçeleri çocukların geleneksel oyunlarla vakit geçirmelerini sağlayacak ve gelişimlerini destekleyecek şekilde etkin olarak kullanılacaktır.</p>
Maliyet Tahmini	20000 TL
Tespitler	<ol style="list-style-type: none"> 1. Okulumuzda yarışmalara katılımın düşük olması, 2. Okulumuzda sosyal sorumluluk ve toplum hizmeti çalışmalarının temel düzeyde ve yüzeysel olarak yapılması. 3. Okulumuzda lisanslı öğrenci sayısının 5'ten az olması.
İhtiyaçlar	<ol style="list-style-type: none"> 1. Yarışmalara katılım konusunda öğretmenlerimizin öğrencilerimizi sık sık bilgilendirmesi. 2. Sosyal problemler konusunda öğrencilerimizde farkındalık oluşturacak etkinliklerin düzenlenmesi. 3. Öğretmenlerimizin öğrencilerimizi yarışmaya hazırlayacak etkinliklere zaman ayırması.

4.1. Stratejilerin Belirlenmesi

Stratejiler, okul/kurumun hedeflerine nasıl ulaşılacağını gösteren kararlar bütünüdür. İyi belirlenmiş stratejiler olmaksızın hedefleri etkili bir biçimde uygulamaya geçirmek mümkün değildir. Stratejiler, hedeflere yönelik belirlenir. Bir hedef için alternatif stratejiler değerlendirilerek bunlar arasından en fazla beş tanesine planda yer verilir. Stratejiler oluşturulurken okul/kurumun kaynakları ve farklı alanlardaki yetkinliği göz önünde bulundurulur. Stratejiler, hedeflerin hangi faaliyetlerle uygulamaya geçirileceğinin çerçevesini çizer.

Stratejiler oluşturulurken cevaplanması gereken sorular:

- Hedeflere ulaşmada karşılaşılabilecek sorunlar nelerdir?
- Hedeflere ulaşmak için izlenebilecek alternatif yol ve yöntemler nelerdir?
- Alternatiflerin maliyetleri ile olumlu ve olumsuz yönleri nelerdir?

4.2. Maliyetlendirme

Millî Eğitim Bakanlığı 2024-2028 Stratejik Planı'nın maliyetlendirilmesi sürecindeki temel gaye; stratejik amaç, hedef ve stratejilerin gerektirdiği maliyetlerin ortaya konulması suretiyle politika tercihlerinin ve karar alma sürecinin rasyonelleştirilmesine katkıda bulunmaktır. Bu sayede stratejik plan ile bütçe arasındaki bağlantı güçlendirilecek ve harcamaların önceliklendirilme süreci iyileştirilecektir.

Bu temel gayeden hareketle planın tahmini maliyetlendirilmesi şu şekilde yapılmıştır:

- Hedeflere ilişkin stratejiler durum analizi çalışmaları sonuçları ve ilgili birimlerin katılımlarıyla tespit edilmiştir.
- Stratejilere ilişkin maliyetlerin bütçe dağılımlarında genel yönetim giderleri dikkate alınmamıştır.
- Stratejilere ilişkin tahmini maliyetler belirlenirken buradan hareketle hedef maliyetleri de belirlenmiştir.
- Hedef maliyetlerinden yola çıkılarak amaç maliyetleri ortaya çıkarılmış ve amaç maliyetlerinden de stratejik plan maliyeti belirlenmiştir

Tablo 33. Tahmini Maliyet Tablosu

	2024	2025	2026	2027	2028	Toplam Maliyet
Amaç 1	8000	10800	14688	19900	27300	80688
Hedef 1.1	8000	10800	14688	19900	27300	80688
Amaç 2	12000	15600	21000	28500	38700	115800
Hedef 2.1	12000	15600	21000	28500	38700	115800
Amaç 3	170000	230000	313000	426000	584000	1723000
Hedef 3.1	170000	230000	313000	426000	584000	1723000
Amaç 4	20000	26000	35100	47800	65400	194300
Hedef 4.1	20000	26000	35100	47800	65400	194300
TOPLAM	210000	282400	383788	522200	715400	2113788

Maliyetlendirme yapılırken ayrıntılı faaliyetler göz önünde bulundurularak hedefe ilişkin tahmini maliyet hesaplanır. Her bir faaliyet/proje belirli bir hedefe yönelik olmalıdır. Herhangi bir hedefle ilişkisi kurulamayan faaliyet/projelere yer verilmemelidir. Hâlihazırda yürütülen veya yürütülmesi planlanan faaliyetler/projeler mutlaka bir hedefle ilişkilendirilmelidir.

Stratejik planın maliyeti, amaçların maliyet toplamı ile yılın genel yönetim giderleri toplamına; amaçların maliyeti ise o amaca bağlı hedeflerin maliyet toplamına eşittir.

- Personel giderleri, mal ve hizmet alım giderleri vs. birden fazla hedefle ilişkilendirilmesi durumunda ilgili giderler ağırlandırılarak dağıtılır.
- Herhangi bir hedefe veya faaliyete özgü olmayan, birden çok hedefe veya faaliyete yönelik olan ısınma, elektrik, temizlik ile bakım ve onarım gibi maliyetlere genel yönetim giderleri kapsamında yer verilir.

5. İZLEME VE DEĞERLENDİRME

İzleme ve değerlendirme süreci kurumsal öğrenmeyi buna bağlı olarak da faaliyetlerin sürekli olarak iyileştirilmesini sağlar. İzleme ve değerlendirme faaliyetleri sonucunda elde edilen bilgiler kullanılarak stratejik plan gözden geçirilir, hedeflenen ve ulaşılan sonuçlar karşılaştırılır. Bu karşılaştırmalar sonucunda da gerekli görülen durumlarda stratejik planın güncellemesi kararı verilebilir.

İzleme, amaç ve hedeflere kaydedilen ilerlemeyi takip etmek amacıyla uygulama öncesi ve uygulama sırasında sürekli ve sistematik olarak nitel ve nicel verilerin toplandığı ve analiz edildiği tekrarlı bir süreçtir. Performans göstergeleri aracılığıyla amaç ve hedeflerin gerçekleşme sonuçlarının belirli bir sıklıkla izlenmesi ve belirlenen dönemler itibarıyla raporlanarak yöneticilerin değerlendirilmesine sunulması izleme faaliyetlerini oluşturur.

İzleme ve değerlendirme sürecinde yapılması gereken hususlara bu bölümde yer verilmelidir. İzleme ve değerlendirmeden sorumlu birim ve kişiler ile sürece ilişkin takvim belirtilmelidir.

Hedefe İlişkin Değerlendirme: Her yılın ilk altı ayında ilgili hedefe ait performans göstergelerinin performans düzeyi dikkate alınarak izlemenin yapıldığı yılın sonu itibarıyla hedeflenen değere ulaşıp ulaşılmadığının analizi yapılır. Hedeflenen değere ulaşılmasını engelleyecek hususlar ve riskler varsa bunlar değerlendirilir. Hedeflenen değerlere ulaşılmasını sağlayacak temel tedbirler kısaca yer verilir.

Okul/kurumlar için izleme değerlendirme faaliyetleri Tablo 26'da örneklendirilmiş olan izleme ve değerlendirme şablonu kullanılarak her eğitim-öğretim dönemi sonunda bir kere olacak şekilde gerçekleştirilir. Bu şablon ile planlanan hedefe ne oranda ulaşıldığı ve buna dair değerlendirmeler ifade edilir.

Hedef Performansının Hesaplanması: Gösterge değerlerinin kümülatif olarak belirlenmemesi durumunda hedef performansının hesaplanmasında izleme dönemindeki yıl sonu hedeflenen değer ile izleme dönemindeki gerçekleştirme değerinin kümülatif değeri baz alınır.

Bir göstergenin performansı %100'ü aşabilir ancak hedef performansının ölçümünde bu değer 100 olarak alınır. Böylece diğer göstergelerin hedefe etkisinin doğru hesaplanması sağlanır.

Bir göstergenin performansı negatif değer olabilir. Ancak hedef performansının ölçümünde bu değer sıfır alınır. Böylece diğer göstergelerin hedefe etkisinin doğru hesaplanması sağlanır.

Tablo 34. İzleme ve Değerlendirme

2024-2025 Eğitim Öğretim Yılı Stratejik Plan İzleme ve Değerlendirme Tablosu					
A1	Öğrencilerin öğrenmesi, gelişmesi ve büyümesi için fırsatları genişletmek amacıyla okul, aile ve toplum arasında güçlü bağlantılar geliştirilecektir.				
H1.1	Öğrenci başarısını desteklemek için ailelere eğitim verilecektir.				
Hedef 1.1 Performansı	% 88				
Sorumlu Birim	Okul yönetim kadrosu				
Performans Göstergesi	Hedefe Etkisi (%)	Plan Dönemi Başlangıç Değeri *(A)	İzleme Dönemindeki Yıl Sonu Hedeflenen Değer (B)	İzleme Dönemindeki Gerçekleşme Değeri (C)	Performans (%) (C-A)/(B-A)
PG 1.1.1 Her dönem sınıf velilerine yönelik düzenlenen etkinlik sayısı	60	0	1	1	100
PG 1.1.2 En az bir aile eğitimi alan veli oranı (yüzde)	40	25	75	60	70
Hedefe İlişkin Değerlendirmeler					
2024-2025 eğitim öğretim yılında PG 1.1.1 için performansın %100 oranında gerçekleştiği görülmektedir. 2024-2025 eğitim öğretim yılında PG 1.1.2 için performansı %70 oranında gerçekleştiği göz önünde bulundurularak ailelerin eğitim faaliyetlerine katılımının artırılması için sınıf rehber öğretmenleri aracılığıyla telefon görüşmeleri yapılması planlanmıştır.					

1- Göstergelere İlişkin Yılın İlk 6 Aylık Dönemine Ait Gerçekleşmelerin Tespiti

2- İlk 6 Aylık Gerçekleşme Durumlarını İçeren Raporun İlçe Milli Eğitim Müdürüne Sunulması

3- Yıl Sonu Gösterge Gerçekleşmeleri İçin Gerekli Tedbirlerin Alınması

İZLEME

&

8- Değerlendirme Toplantılarının Gerçekleştirilmesi

4- İzleme Toplantılarının Gerçekleştirilmesi

DEĞERLENDİRME

5- Stratejik Planda Yer Alan Göstergelere İlişkin Yıllık Gerçekleşmelerin Tespiti

7- Yıllık Gerçekleşme Durumlarının, Varsa Hedefte Sapmaların ve Alınması Gereken Tedbirlerin Değerlendirilmesi

6- Yıllık Gerçekleşme Durumlarını İçeren Raporun İlçe Milli Eğitim Müdürüne Sunumu ve Kamuoyu ile Paylaşılması